

Modul 3: Zusatzinformation Aktivität Nr. 1

Tiere und Menschen

Studienjahr 1 (gesetzliche Anforderungen)

Tiere und Menschen

Den Schülern sollte beigebracht werden:

- Identifizieren und Benennung einer Vielzahl von gewöhnlichen Tieren, Vögeln, Fischen, Amphibien, Reptilien, Säugetieren und Wirbellosen
- Identifizieren und Benennung einer Vielzahl von gewöhnlichen Tieren, die Fleischfresser, Pflanzenfresser und Allesfresser sind.
- Beschreibung und Vergleich der Struktur einer Vielzahl von gewöhnlichen Tieren (Vögel, Fische, Amphibien, Reptilien, Säugetiere und Wirbellose, einschließlich Haustiere).

Hinweise und Anleitungen (nicht gesetzlich vorgeschrieben)

Die Schüler sollten sich mit den gebräuchlichen Namen von Vögeln, Fischen, Amphibien, Reptilien, Säugetieren und Wirbellosen, einschließlich Haustieren, vertraut machen.

Die Schüler sollten viele Möglichkeiten haben, die Namen der Hauptteile (einschließlich Kopf, Hals, Arme, Ellenbogen, Beine, Knie, Gesicht, Ohren, Augen, Haare, Mund, Zähne) durch Spiele, Aktionen, Lieder und Reime zu erlernen.

Die Schüler könnten wissenschaftlich arbeiten, indem sie ihre Beobachtungen verwenden, um Tiere aus erster Hand oder durch Videos und Fotos zu vergleichen oder auch indem sie beschreiben, wie sie sie identifizieren und gruppieren; Gruppierung von Tieren nach dem, was sie essen.

Benötigtes Material:

Karten von Fleischfresser, Pflanzenfresser und Allesfresser

Vorbereitung

Drucken Sie die Fleischfresser-, Pflanzenfresser- und Allesfresserkarten aus.

Beschreibung der Aktivität

Eröffnen Sie die Aktivität, indem Sie die Fragen stellen:

- Wer mag Fleisch?
- Gibt es Vegetarier?
- Wer mag Fleisch und Gemüse?

Hoffentlich erhalten Sie eine Mischung aus Antworten. Erklären Sie, dass sich Tiere und Menschen in ihrer Ernährung ähnlich sind und die verschiedenen Tiere unterschiedliche Ernährungsweisen haben.

Stellen Sie das Konzept der verschiedenen Tiere vor, die unterschiedliche Sachen essen, das heißt: einige essen gerade Fleisch, einige essen gerade Pflanzen und einige essen beides. Verknüpfen Sie dies mit den Worten "Fleischfresser", "Pflanzenfresser" und "Allesfresser". Zeigen Sie die Karten, während Sie die Konzepte vorstellen, um die Idee zu stärken.

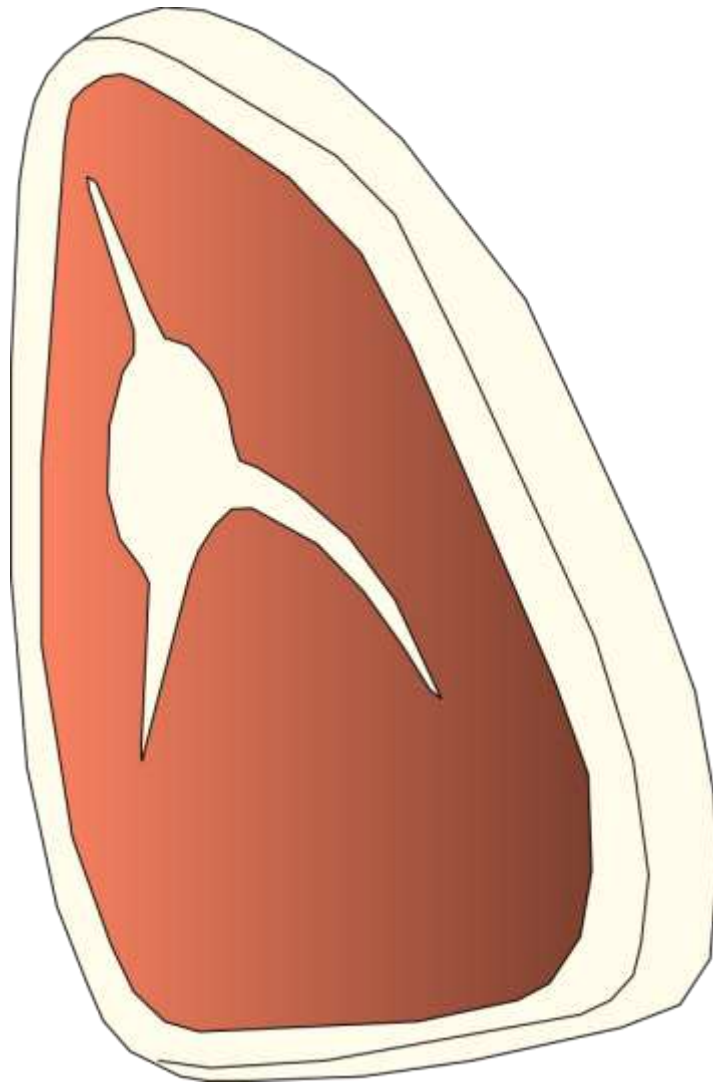
Erklären Sie, dass die Kinder etwas über Ihre Tiere und das, was sie essen, erfahren werden.

Gehen Sie als Teil Ihrer Hofbesichtigung um jedes Ihrer Tiere herum. Sprechen Sie die Kinder über Ihre Tiere an und binden Sie sie in die Konversation ein, indem Sie folgende Fragen stellen:

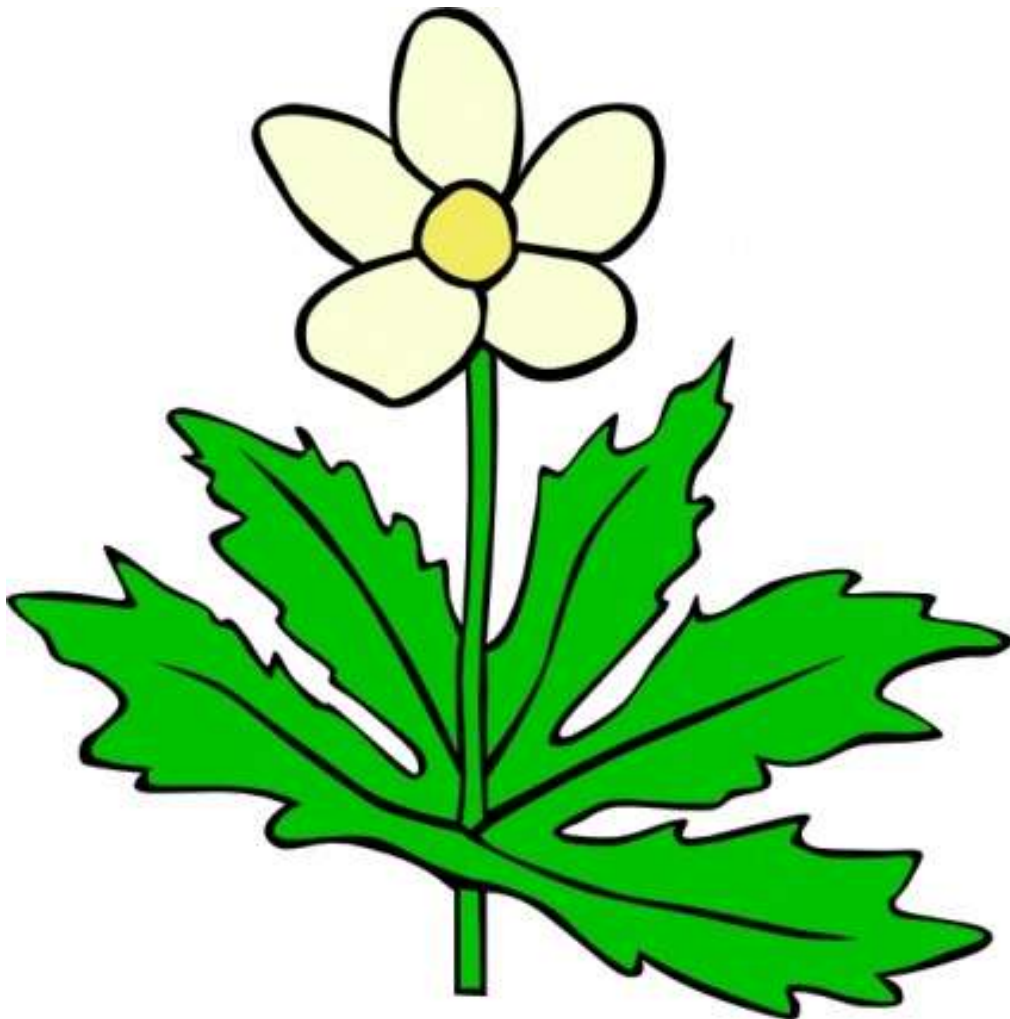
- Wie heißt dieses Tier?
- Was, denkst du, mag es zu essen?

Sie sollten den Körperbau des Tieres diskutieren - z. B.: Die Rinder haben einen muskulösen Hals, weil sie für Fleisch gezüchtet wird; das Huhn hat große Krallen an den Füßen, damit es den Boden zerkratzen kann; die Schafe haben dickes Fell, weil sie für Wolle verwendet werden. Fragen Sie die Kinder auch nach dem Körperaufbau der Tiere. Sie können auch das Konzept von Säugetieren und Vögeln vorstellen.

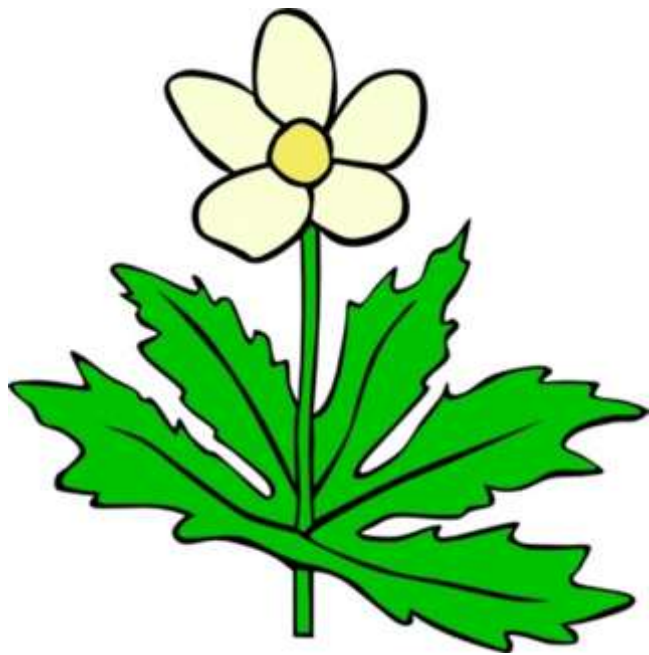
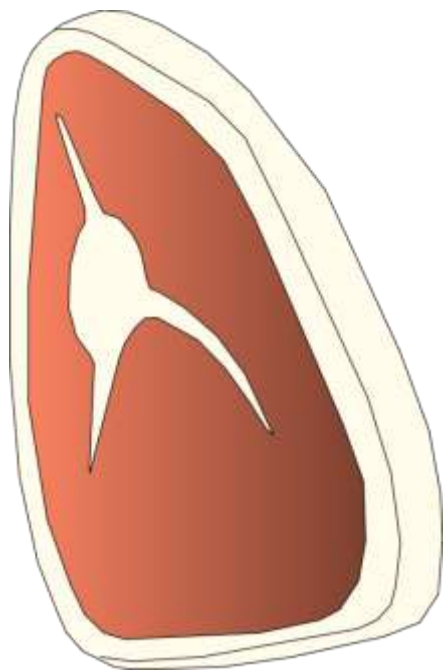
Sobald Sie die Diskussion abgeschlossen haben, halten Sie die Fleisch-, Pflanzen- und Allesfresserkarten hoch und fragen Sie die Kinder, welches Tier sie für das fragliche Tier halten.



Fleischfresser



Pflanzenfresser



Allesfresser