

Moduł 2 – Przygotowanie do wizyty w gospodarstwie

Zdobywanie wiedzy bezpośrednio w gospodarstwie to dla uczniów inspirujące doświadczenie. Dobre przygotowanie zapewni, że każda wizyta spełni zakładane cele edukacyjne. W tym module rolnicy i pedagodzy otrzymują materiały i narzędzia do planowania atrakcyjnych i udanych wizyt w gospodarstwach.



Jakie są cele modułu?

Część 1. Poznanie i zrozumienie najważniejszych aspektów wizyty w gospodarstwie ekologicznym z punktu widzenia rolnika i nauczyciela.

Część 2. Zdobycie umiejętności i przygotowanie narzędzi niezbędnych do zaplanowania i przygotowania atrakcyjnych wizyt w gospodarstwach, umożliwiających osiągnięcie zakładanych celów edukacyjnych.

Część 3. Uświadomienie potencjalnych zagrożeń związanych z wizytą w gospodarstwie i uzyskanie podstawowych informacji z zakresu BHP.

Po zakończeniu modułu uzyskasz odpowiedzi na pytania:

1. Jakie są najważniejsze aspekty wizyty w gospodarstwie ekologicznym z punktu widzenia rolnika i nauczyciela?
2. Jak zaplanować i zorganizować wizytę w gospodarstwie ekologicznym, uwzględniając wiek uczestników, czas trwania zajęć, działania edukacyjne, przygotowanie uczniów do wizyty i omówienie wizyty po jej zakończeniu?
3. Jak uniknąć zagrożeń dla zdrowia i bezpieczeństwa uczestników wizyty w gospodarstwie?

Część 1 – Planowanie wizyty wstępnej

Tutaj nauczę się jak:

1. sprawić, aby wizyta w gospodarstwie była dużym przeżyciem dla dzieci,
2. połączyć zainteresowania i możliwości rolnika z oczekiwaniami nauczyciela,
3. przygotować dzieci / młodzież do wizyty w gospodarstwie.

Wprowadzenie do tematu:

Zdobywanie wiedzy bezpośrednio w gospodarstwie jest ważnym doświadczeniem dla uczniów, pozwalającym poszerzyć ich horyzonty i wzbudzić zainteresowanie konsumpcją zdrowych i świeżych produktów. Szczegółowe przygotowanie

wizyty w gospodarstwie pozwoli osiągnąć zakładane cele edukacyjne. Ważne jest więc przygotowanie dokładnego planu wizyty.



Rozdział 1 – Wizyta w gospodarstwie - szanse i wyzwania dla rolnika

Zanim zaprosisz uczniów do swojego gospodarstwa, pomyśl jakie masz możliwości realizacji wizyt i czego po nich oczekujesz. Zastanów się, co sprawi, że wizyta u Ciebie będzie się wyróżniać na tle oferty innych gospodarstw. Pomoże Ci w tym poniższa lista kontrolna.

Lista kontrolna: [Planowanie wizyty - pytania dla rolnika](#)

Materiały dodatkowe



Rozdział 2 – Wizyta w gospodarstwie - szanse i wyzwania dla szkoły

Dojenie krów, robienie masła lub sera, pieczenie chleba, zbieranie owoców, warzyw i ziół, gręplowanie wełny, karmienie i pojenie zwierząt, czyszczenie zwierząt, rozpoznawanie roślin, badanie gleby - gospodarstwo ekologiczne stwarza niemal nieograniczone możliwości do realizacji działań o charakterze edukacyjnym przeznaczonych dla dzieci. Jeśli są one dobrze zaplanowane i przeprowadzone, wówczas doskonale uzupełniają szkolną wiedzę uczniów, a ponadto wyzwalają w uczniach pozytywne emocje i zbliżają ich do siebie.

Przygotowując wizytę w gospodarstwie warto skorzystać z poniższych list kontrolnych.

Lista kontrolna: [Planowanie wizyty - pytania dla nauczyciela](#)

Lista kontrolna: Przygotowanie wizyty w szkole, ocena wizyty w szkole



Rozdział 3 – Planowanie wizyty wstępnej

Przed wizytą w gospodarstwie zazwyczaj trzeba omówić (bezpośrednio lub telefonicznie) wiele kwestii, np.: termin wizyty i jej długość, program, wielkość grupy, odpłatność.

Dobłą praktyką jest zaproszenie nauczyciela odpowiedzialnego za wizytę do wcześniejszego przyjechania do gospodarstwa.

Przygotowując wizytę w gospodarstwie warto skorzystać z poniższej listy kontrolnej.

Lista kontrolna: Planowanie wizyty wstępnej



Rozdział 4 – Potwierdzenie wizyty wstępnej

Postaraj się jak najszybciej wysłać do szkoły formularz rezerwacyjny określający warunki realizacji wizyty (rodzaje działań edukacyjnych, opłaty itd.). Aby przygotować formularz możesz skorzystać z poniższej listy kontrolnej "Formularz potwierdzenia wizyty".

Lista kontrolna: Formularz potwierdzenia wizyty

Na kilka dni przed terminem przyjazdu grupy zadzwoń do szkoły, aby przypomnieć o zbliżającym się terminie przyjazdu do Twojego gospodarstwa. Gdyby wizyta nie doszła do skutku, szkoda byłoby czasu i nakładów poniesionych na przygotowania do przyjęcia uczniów. Ty również nie zapomnij o umówionym spotkaniu, aby nie zawieść dzieci i nauczycieli.

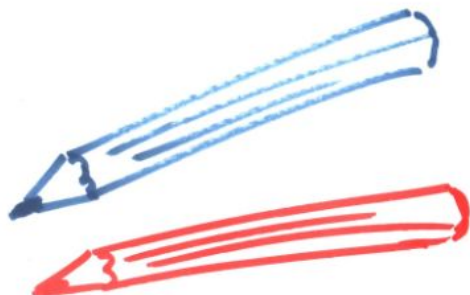
Część 2 – Planowanie i układanie programu wizyty

Tutaj nauczę się jak:

1. zaplanować i ułożyć programy wizyty w gospodarstwie,
2. planować i inicjować działania przygotowawcze i podsumowujące w szkole,
3. połączyć działania realizowane w gospodarstwie z programem szkolnym.

Wprowadzenie do tematu:

Po ustaleniu ogólnych celów wizyty w gospodarstwie można rozpocząć planowanie szczegółowe. Program wizyty powinien być dostosowany do czasu jej trwania i oczekiwań grupy docelowej. Należy również pamiętać o działaniach, które należy zrealizować w szkole przed wizytą i po wizycie w gospodarstwie.



Rozdział 1 – Planowanie i układanie programu wizyty

Zanim zaczniesz przygotowywać program wizyty w gospodarstwie, przygotuj szczegółową listę działań, które powinno się wykonać przed wizytą i w jej trakcie. W tym celu warto skorzystać z poniższej listy kontrolnej. Należy zaplanować odpowiednie zajęcia edukacyjne i ustalić ram organizacyjne całej wizyty - od przywitania się z rolnikiem do pożegnania. Przykłady konkretnych działań do zrealizowania w gospodarstwie znajdziesz w module nr 3.

Swoje pomysły i plany warto skonsultować z osobami, którzy mają doświadczenia związane z wizytą w gospodarstwie ekologicznym. Po ustaleniu szczegółowego programu pomyśl o tym, co będzie potrzebne w trakcie jej realizacji (np. materiały edukacyjne, znaki, przekąski, obiad ...).

Lista kontrolna: [Układanie programu wizyty](#)

Lista kontrolna: [Planowanie wizyty w gospodarstwie](#)

Lista kontrolna: [Warsztaty w gospodarstwie a program szkolny](#)

Rozdział 2 – Zestaw informacyjny dla szkół

Przygotuj dla nauczyciela pakiet informacyjny z opisem gospodarstwa i proponowanych działań edukacyjnych.

Lista kontrolna: [Wzór opisu gospodarstwa](#)

Rozdział 3 – Działania przed wizytą i po wizycie w gospodarstwie (w szkole i gospodarstwie)

Uczniów należy przygotować do wizyty w gospodarstwie ekologicznym. Po wizycie w gospodarstwie uczniowie powinni podzielić się swoimi wrażeniami. Warto w tym celu skorzystać z poniższych list kontrolnych.

Lista kontrolna: Działania w szkole przed wizytą

Lista kontrolna: Działania w szkole po wizycie

Po wizycie warto poświęcić kilka minut na zanotowanie nowych pomysłów lub spraw, które wymagają poprawy. Dotyczy to zarówno rolników, jak i nauczycieli. Dobrze jest wymienić się notatkami, aby następne zajęcia w gospodarstwie były jeszcze lepiej przygotowane.

Lista kontrolna pytań, które pozwolą rolnikowi uzyskać informację zwrotną o wizycie w jego gospodarstwie.

Lista kontrolna: Informacja zwrotna dla rolnika

Część 3 – Bezpieczeństwo i higiena w gospodarstwie

Tutaj nauczę się jak:

1. identyfikować zagrożenia, na które mogą być narażeni odwiedzający gospodarstwo,
2. wprowadzić środki bezpieczeństwa zapewniające ochronę odwiedzających,
3. określić zasady bezpiecznego zachowania na terenie gospodarstwa.

Uczniom, którzy zwiedzają gospodarstwo należy zapewnić bezpieczeństwo, aby wrócili do domu cali i zdrowi. Trzeba ich chronić przed wszelkimi możliwymi zagrożeniami. W niniejszym rozdziale przedstawiono narzędzia umożliwiające identyfikację zagrożeń bezpieczeństwa oraz podstawowe zasady BHP w gospodarstwie rolnym.



Rozdział 1 – Identyfikacja zagrożeń

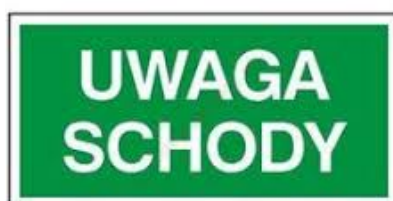
W gospodarstwie występują zagrożenia, z których odwiedzający mogą sobie nie zdawać sprawy. Rolnicy, nauczyciele i uczniowie muszą być ich świadomi, aby zminimalizować ryzyko wypadków. W pierwszej kolejności należy określić jakie zagrożenia mogą wystąpić w gospodarstwie.

- **Ryzyko** wyraża prawdopodobieństwo, że dane zagrożenie może się wydarzyć (np. ryzyko poślizgnięcia się na mokrej podłodze).
- **Zagrożenie** to czynnik, który może wyrządzić krzywdę (np. rozlana woda).
- Zagrożenia stwarza jedynie ryzyko wtedy, gdy dochodzi do **działania człowieka** (np. ktoś chodzi po rozlanej wodzie).
- **Ocena ryzyka** obejmuje identyfikację zagrożeń oraz ocenę związanego z nimi ryzyka, z uwzględnieniem wszystkich możliwych środków ostrożności (np. identyfikacja plam wody na podłodze jako potencjalnego zagrożenia; jeśli na trasie zwiedzania będzie mokra podłoga należy ustawić znak "Uwaga: śliska podłoga!").

Identyfikacja potencjalnych zagrożeń w gospodarstwie

Jakie zagrożenia mogą napotkać odwiedzający gospodarstwo? Jakie zachowania zwiększają ryzyko? W jaki sposób kontrolować zagrożenia? Rolnik powinien stale analizować zagrożenia i oceniać ryzyko ich wystąpienia. Nauczyciel powinien dokonać wstępnej kontroli lokalizacji zagrożeń w gospodarstwie i zwrócić uwagę na te czynniki, które wymagają usunięcia.

Lista kontrolna: Identyfikacja potencjalnych zagrożeń w gospodarstwie



Rozdział 2 – Jak unikać zagrożeń podczas wizyty w

gospodarstwie

Warto rozważyć wprowadzenie zasad bezpiecznego przebywania na terenie gospodarstwa (np. wyciąg z przepisów BHP, krótki instruktaż dla uczestników wizyty).

Podstawowe informacje, jak uniknąć zagrożeń znajdziesz na liście kontrolnej "Unikanie zagrożeń".

Rolnik odpowiada za bezpieczeństwo dzieci na terenie gospodarstwa. Szczególną uwagę należy zwrócić na staranne mycie rąk przed posiłkiem i po zakończeniu wizyty w gospodarstwie.

Lista kontrolna: Unikanie zagrożeń



Foto: pixabay

Rozdział 3 – Zagrożenia ze strony zwierząt

Zwierzęta gospodarskie są dla dzieci najbardziej atrakcyjnym elementem wizyty. Kontakt z nimi wymaga specjalnych środków ostrożności. Dzieci powinny wiedzieć, że zwierzęta to nie zabawki, lecz żywe organizmy, które mają swoje potrzeby i wymagania. Trzeba poinstruować zwiedzających, jak właściwie obchodzić się z nimi. Zwierzęta, z którymi zwiedzający będą mieli kontakt, powinny być starannie dobrane, aby uniknąć ewentualnych niebezpiecznych sytuacji.

Nigdy nie zostawiaj dzieci sam na sam ze zwierzętami!

Na ciele zwierząt mogą się znajdować drobnoustroje nieprzyjazne człowiekowi. Zwierzęta mogą powodować alergie i infekcje. Poinstruuj odwiedzających o zasadach higieny:

- Nie jedz w miejscu, gdzie przebywają zwierzęta.
- Zawsze myj ręce po dotknięciu zwierząt.
- Nie karm zwierząt bez pozwolenia.
- Nie całuj zwierząt.
- Nie próbuj paszy przeznaczonej dla zwierząt.



Foto: pixabay

Rozdział 4 – Zagrożenia w kontakcie z żywnością

Zachowanie higieny jest bardzo ważne, zwłaszcza jeśli zwiedzający uczestniczą w pokazach robienia sera lub masła, pieczenia chleba itp. Przestrzegania czystości wymaga również wspólne gotowanie lub podawanie posiłków (drugiego śniadania, obiadu).

Przygotowując i spożywając posiłki w gospodarstwie należy zachować niżej wymienione środki ostrożności.

Lista kontrolna: Przygotowywanie i spożywanie posiłków

Miejsce przeznaczone do spożywania posiłków nie powinno być zlokalizowane w pobliżu budynków inwentarskich, wybiegów dla zwierząt oraz innych miejsc, w których może dojść do kontaktu zwiedzających ze zwierzętami lub gdzie mogą występować inne źródła zanieczyszczeń żywności.

- Upewnij się, że uczniowie umyli ręce przed posiłkiem.
- Umieść znaki przypominające o konieczności umycia rąk.
- Zwierzęta gospodarskie nie mogą mieć dostępu do miejsca przeznaczonego do spożywania posiłków.
- Zapewnij pojemniki na odpady i usuń wszystkie resztki żywności, aby nie przyciągały ptaków i gryzoni.



Rozdział 5 – Ubezpieczenie uczestników wizyty

Szkoły powinny mieć zawarte ubezpieczenie. Polisa od odpowiedzialności cywilnej chroni szkołę w sytuacji, gdy uczniowi znajdującemu się pod opieką nauczyciela coś się stanie. Poproś o pisemne potwierdzenie zawarcia takiej umowy ubezpieczenia.

Również rolnicy powinni upewnić się, że ich ubezpieczenie od odpowiedzialności cywilnej pokrywa wszystkie szkody wyrządzone osobom trzecim i obejmuje wizyty w gospodarstwie.



Foto: Pixabay

Rozdział 6 – Ustalenie zasad zachowania w gospodarstwie

W celu zapewnienia bezpieczeństwa zwiedzającym i zwierzętom, ważne jest ustalenie zasad zachowania w gospodarstwie. Przedstaw je uczniom i dokładnie wyjaśnij, dlaczego ważne jest ich przestrzeganie. Przygotuj plakat ilustrujący zasady właściwego zachowania w gospodarstwie.

1. **To ja jestem szefem gospodarstwa.** Uważnie słuchaj moich instrukcji. Powiem ci, co można robić w gospodarstwie. Zatrzymaj się, gdy powiem "Stój!". Dlaczego?
Dobrze znam swoje zwierzęta i wiem jakie zagrożenia mogą się zdarzyć w trakcie wizyty.
2. **Kiedy jedna osoba mówi, reszta słucha.** Kiedy zwracam uwagę na coś ważnego, podnoszę rękę. Zachowaj ciszę i słuchaj mnie uważnie. Jesteśmy na dworze, gdzie nie zawsze wszystko dobrze słychać.
3. **Zbliżając się do zwierząt należy zachowywać się spokojnie.** Zwierzęta nie są przyzwyczajone do krzyków i gwałtownych ruchów. Są wrażliwe, mogą zranić się lub zachorować.
4. **Poruszamy się w grupie.** W każdym gospodarstwie są miejsca, które mogą być niebezpieczne dla zwiedzających. Gdy się do nich zbliżymy poproszę o zachowanie szczególnej ostrożności. Chcę, aby wszyscy wrócili zdrowi do domu, dlatego wszyscy będziemy poruszać się w grupie.
5. Podczas wizyty w gospodarstwie **nie jemy słodczy, nie używamy sprzętu do gier elektronicznych, nie śmiejemy.**



