

Modul 2: Příprava na návštěvu farmy

Učení se přímo na farmě je pro žáky inspirativní zkušeností. Dobrá příprava zajistí, že každá návštěva farmy dosáhne stanovených vzdělávacích cílů. V tomto modulu získají zemědělci i pedagogové schopnosti a nástroje pro plánování atraktivních a úspěšných návštěv farmy.



Co je cílem tohoto modulu?

Část 1. Zjištění a kontrola všech důležitých aspektů týkajících se návštěvy biofarmy s žáky a mladými lidmi - pro farmáře i pro učitele.

Část 2. Získání dovedností a pomůcek pro detailní přípravu a naplánování atraktivních a úspěšných návštěv na farmě a dosažení stanovených vzdělávacích cílů.

Část 3. Uvědomění si potenciálního rizika a získání rámce pro řízení bezpečnosti návštěvníků.

Po ukončení tohoto modulu budu umět...

1. zkontrolovat důležité aspekty týkající se návštěvy biofarmy pro žáky a mladé dospělé.
2. naplánovat a strukturovat návštěvu biofarmy ve správném věku, se správnými aktivitami, před i po návštěvě farmy ve třídě.
3. zabránit zdravotním a bezpečnostním rizikům návštěvníků farmy.

Část 1: Plánování před návštěvou

V této části se naučím, jak:

1. zjistit, co je na návštěvě mé farmy jedinečného pro děti (možnosti, zařízení)
2. přizpůsobit zájmy a možnosti zemědělce očekáváním učitelů
3. krátce připravit děti/mladé lidi na návštěvu farmy

Úvod do tématu:

Učení se od zemědělce z první ruky je důležitou formující zkušeností, která vede ke zlepšení znalostí a budování zájmu o konzumaci zdravých a čerstvých produktů. Podrobná příprava zajistí, že každá návštěva farmy úspěšně dosáhne stanovených vzdělávacích cílů. V tomto díle se také dozvíte o důležitých aspektech týkajících se vypracování plánu pro návštěvu biofarmy.



Kapitola 1 – Uvědomění si šancí a výzev školních návštěv na mé farmě

Předtím, než pozvete žáky na svou farmu, přemýšlejte o svých očekáváních, možnostech a zařízeních. Zvažte, v čem bude návštěva na vaší farmě odlišná od konkurenčních atrakcí. V následujícím kontrolním seznamu najdete několik otázek, které vám mohou pomoci.

Kontrolní seznam: [Plánování návštěvy na farmě - otázky pro farmáře](#)

Příklad z praxe



Další příklady - krátké filmy

- [Biobauernhof Prentlhof in Wien \(wien.at\)](#)
- [Bauernhof Holzner Oberösterreich](#)
- [Bauernhof Schörkhuber](#)
- [Bauernhof Schrefel in Göstling](#)
- [Biohof Michaeler im Marchfeld](#)
- [Sheep-farm](#)

Kapitola 2 - Zamyslete se nad možnostmi a výzvami návštěvy farmy pro školní skupinu

Dojení krav, výroba másla nebo sýru, pečení chleba, sbírání ovoce, tkaní nebo plstění ovčí vlny, krmení, zalévání a hlazení zvířat, hnojení stáje, pěstování a sklizeň brambor a zeleniny, sklizení sena, třídění rostlin, odstraňování kůry ze stromů... Pro děti na ekologické farmě existuje spousta různých aktivit. Všechny tyto vzdělávací zkušenosti mohou,

pokud jsou dobře naplánované a organizované, optimálně doplňovat kognitivní učení ve škole. Kromě toho kolektivní a emocionální zkušenosti na farmách podněcují žáky a umožňují společenské propojení mezi třídami.

V následujícím kontrolním seznamu najdete několik otázek, které vám mohou pomoci.

Kontrolní seznam: Plánovní návštěvy na farmě - otázky pro učitele

Kontrolní seznam: Příprava na exkurzi, reflexe exkurze ve třídě

Kapitola 3 - Plánování před návštěvou

Před prováděním návštěvy učitelé a farmáři obvykle diskutují po telefonu nebo osobně o datu návštěvy, trvání akce, podrobném programu, velikosti skupiny nebo jízdném. Dobrým cvičením je pozvat učitele, který poté s žáky přijede, na návštěvu před samotnou akcí.

Otázky v následujícím kontrolním seznamu vám pomohou na nic nezapomenout.

Kontrolní seznam: Plánování exkurze



Kapitola 4 – Zjištění stavu před návštěvou

Když vaši farmu kontaktuje škola ohledně návštěvy, obraťte se na ni co nejdříve a určete si datum. Pošlete rezervační formulář s uvedením toho, co je k dispozici a výši poplatků, poté potvrďte časový rozvrh tak, aby učitelé věděli, co mají očekávat. Příslušné informace/poznámky, které by se měly objevit ve formuláři, naleznete v našem kontrolním seznamu "potvrzovací formulář pro školy/učitele".

Je nepříjemné, když vše připravíte a školní skupina nedorazí. Je také frustrující, když škola přijede, ale vy na jejich návštěvu zapomenete. Nejlepší je zavolat učiteli několik dní před návštěvou, kvůli připomenutí akce.

Kontrolní seznam: Potvrzení návštěvy na farmě

Část 2: Plánování a struktura návštěvy na farmě

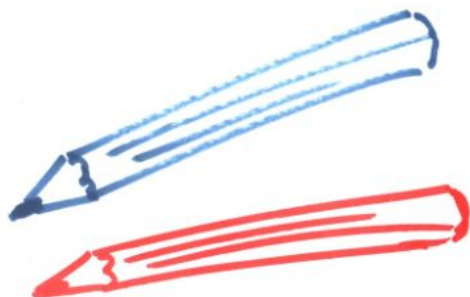
V tomto díle se naučíte:

1. plánovat a strukturovat konkrétní programy pro návštěvu farmy
2. plánovat a iniciovat aktivity pro školy před a po návštěvě farmy
3. propojit aktivity se školními osnovami

Úvod do tématu:

Jakmile jste si nastavili cíle, můžete začít plánovat další detaily k návštěvě farmy. Na přemýšlení je toho spousta. Tento díl vám poskytne podporu při přípravě konkrétního programu k návštěvě farmy, včetně specifik cílové skupiny, délky

aktivit, potřebných materiálů a aktivit před i po návštěvě.



Kapitola 1 - Plánování a strukturování události

Před zahájením programu pro žáky si připravte kontrolní seznam všeho, co budete muset udělat předem, a co budete potřebovat v den návštěvy. Následující kontrolní seznam zajistí, že na nic nezapomenete. Prioritou této kapitoly je plán správného fungování organizačního rámce celé návštěvy – takzvaně od přivítání po rozloučení. Příklady konkrétních aktivit najdete v modulu 3.

Často se doporučuje mluvit s přáteli a kolegy o vašich nápadech, protože někteří z nich mohou mít zkušenosti nebo znát lidi, kteří vám mohou poradit při přípravě akce. Pokud je konkrétní postup vaší akce na farmě hotový, přemýšlejte o tom, co je třeba pro návštěvu připravit (např. vzdělávací materiály, značky, občerstvení, oběd...).

Kontrolní seznam: [Plánování programu exkurze krok za krokem](#)

Kapitola 2: Informační balíček pro školy

Poskytněte učitelům informační balíček o vaší farmě, vzdělávacích zařízeních a aktivitách, které můžete nabídnout (např. mapu s několika fakty a čísly, které může učitel předem využít).

Kontrolní seznam: [Šablona - popis farmy](#)



Kapitola 3: Aktivity pro návštěvníky a farmy před i po

návštěvě farmy

Učitelé musí děti na návštěvu farmy připravit. Po návštěvě farmy by děti měly uvažovat o svých zkušenostech. Příručka pro aktivity před a po návštěvě pro děti a učitele je zobrazena v kontrolních seznamech "aktivity pro návštěvy škol" a "aktivity po skončení návštěvy škol".

Kontrolní seznam: Seznam aktivit před exkurzí na farmu

Kontrolní seznam: Seznam aktivit po exkurzi na farmu

Jakmile návštěvníci odjedou, měli by farmář i učitel strávit několik minut přemýšlením nad novými nápady, nebo věcmi, které budou příště opakovat. Vždy je prostor pro zlepšení. Proto je také dobré požádat učitele o krátkou písemnou zpětnou vazbu o obsahu návštěvy a aktivitách.

V následujícím kontrolním seznamu můžete najít několik otázek, které by mohly pomoci získat zpětnou vazbu o návštěvě farmy.

Kontrolní seznam: Zpětná vazba pro farmáře po exkurzi

Část 3: Zdraví a bezpečnost na farmě

V tomto díle se naučím:

1. identifikovat nebezpečí a rizika pro bezpečnost návštěvníků na farmě
2. zavést opatření pro kontrolu rizik, která jsou dostatečná k ochraně návštěvníků, ale nesnižují atraktivitu farmy
3. stanovit pravidla chování pro děti a další návštěvníky

Úvod do tématu:

Farmáři i učitelé chtějí, aby se jejich návštěvníci bezpečně vrátili domů, a byli spokojeni se zážitkem na farmě. Je důležité chránit je před zbytečnými nebo nepřiměřenými riziky. Tato kapitola poskytuje nástroje pro identifikaci nebezpečí a rizik a zavádí rámec pro plánování vašeho přístupu k bezpečnosti návštěvníků.



Kapitola 1: Identifikace nebezpečí a rizik

Na farmě jsou návštěvníci vystaveni nebezpečí a rizikům, která možná neznají. Pro bezpečnou návštěvu je nezbytné, aby si je farmáři, učitelé i děti uvědomili, a minimalizovali tak případné riziko.

Identifikace možných rizik na farmě

Jakým nebezpečím mohou pravděpodobně návštěvníci čelit? Jaké chování zvyšuje riziko? Jak lze tato rizika kontrolovat? Farmář by měl průběžně kontrolovat rizika vyskytující se na jeho farmě. Učitel by měl, pokud je to možné, provést předběžnou návštěvu farmy a poučit se o rizicích, která mohou při návštěvě s žáky nastat.

Kapitola 2: Jak se vyhnout rizikům při návštěvách farmy

Zjistěte, zda farma přijala bezpečnější systémy práce/her/ostatních aktivit (např. zavedením postupu nebo souboru pravidel, poskytováním informací a dovedností prostřednictvím školení).

Obecné tipy, jak se vyhnout rizikovým situacím, naleznete v následujícím kontrolním seznamu "Pokyny k vyloučení rizikových situací"

Pamatujte si, že za děti je během návštěvy zodpovědný farmář. Ten by na ně měl dohlížet během celé návštěvy, zvláště při mytí rukou, aby se ujistil, že se každé dítě důkladně umyje. S tím mu mohou pomoci další pracovníci farmy. Dětem na to umožněte dostatek času, aby nemusely spěchat.

Kontrolní seznam: [Jak se vyhnout nebezpečným situacím](#)



Foto: pixabay

Kapitola 3: Rizika související se zvířaty

Zvláštní opatření jsou při manipulaci se zvířaty. Pro děti je návštěva zvířat rozhodně nejatraktivnější částí akce. Dětem vysvětlíte, že zvířata nejsou hračky. Děti musí zvířata respektovat. Návštěvníkům můžete ukázat, jak se o zvířata pečuje a pracuje s nimi. Pro návštěvníky zvolte zvířata, u kterých jste si jisti, že jim to nebude příliš vadit.

Nikdy nenechávejte děti se zvířaty samotné.

Všechna zvířata v sobě přirozeně mají řadu mikroorganismů, z nichž některé zvířeti nezpůsobí žádné choroby, ale mohou být přenášeny na člověka. Zvířata mohou působit alergie a infekce. Informujte návštěvníky o zásadách hygieny:

- Nesmí jíst v oblastech, kde jsou zvířata.
- Po dotyku zvířat si vždy umyjí ruce.
- Nikdy zvířatům nepodávají věci, které si přinesli sebou. Pouze po dovolení farmáře, smí zvířata krmit.
- Zvířata se nebijí.
- Nikdy nechutnají krmení pro zvířata.



Foto: pixabay

Kapitola 4: Rizika při manipulaci s jídlem

Pokud farmář vyrábí sýr/máslo/chléb/jiné potraviny a nabízí je návštěvníkům/vaří z nich/podává je jako občerstvení/oběd, je hygiena velmi důležitá.

Některá zvláštní opatření při manipulaci s potravinami na farmě naleznete v tomto kontrolním seznamu:

Pokud nabízíte místa ke stravování či místa na piknik, musí se nacházet mimo oblasti, kde je možné přijít do kontaktu se zvířaty, nebo kde by mohl být kontaminovaný vítr, nejlépe na konci každé farmy.

- Ujistěte se, že návštěvníci před vstupem do stravovacích prostor prošli skrze mycí zařízení.
- Zajistěte, aby byli návštěvníci upozorněni, aby si umyli ruce před jídlem.
- V místech stravování musí být zákaz jakýchkoliv zvířat, včetně ptáků chovaných v zajetí. Mohly by kontaminovat stravovací prostory výkaly.
- Tam, kde jsou stravovací prostory blízko zvířatům, zabraňte kontaktu např. tím, že postavíte dvojité oplocení. To by mělo být umístěno na vzdálenost, která zabraňuje návštěvníkům, aby se dotýkali zvířat, a zároveň brání zvířatům, aby se dostali přes plot a kontaktovali návštěvníky.
- Nabízejte dostatečné množství odpadkových zaopatřených víkem, které brání ptákům roznášet odpadky po okolí.



Kapitola 5: Pojištění návštěvníků

Školy mají pojištění pro vzdělávací činnosti, což znamená, že povinnost dohlížet na bezpečnost žáků se vztahuje i na návštěvu farmy. V případě havárie a poškození majetku je škoda kryta občanskoprávní odpovědností školy. Ujistěte se, že návštěvy farmy jsou školní událostí.

Farmáři by měli zajistit, že jejich pojištění bude odpovědné za veškeré škody třetí straně a zahrnuje návštěvy škol na farmě.

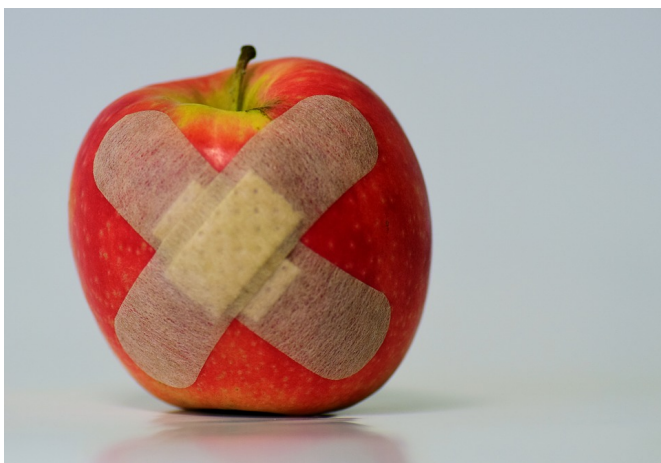


Foto: Pixabay

Kapitola 6: Nastavení pravidel pohybu na farmě

Aby byla zajištěna bezpečnost návštěvníků i zvířat, je důležité stanovit pravidla pro pobyt na farmě. Prezentujte tato pravidla žákům a vysvětlete, proč je třeba je dodržovat. Napište je také na plakát.

1. **Já jsem šéfem na farmě.** Musíte pečlivě dodržovat mé pokyny. Řeknu vám, co je dovoleno. Pokud říkám "zastavit", znamená to zastavit. Proč? Protože dobře znám svá zvířata a uvědomuji si možná rizika s nimi spojená.
2. **Když někdo mluví, ostatní poslouchají.** Když vám budu říkat něco důležitého, zvednu ruku. Pak musíte být potichu a poslouchat. Je to velmi důležité, protože jsme venku a není tady tak dobře slyšet.
3. **Pouze děti, které jsou potichu, mohou jít ke zvířatům.** Moje zvířata nejsou zvyklá na hlasitý křik a rychlé pohyby. Jsou citliví a mohou mít strach nebo vám ublížit.
4. **Zůstáváme ve skupině.** Na každé farmě jsou místa, která mohou být nebezpečná. Ukážu vám je později a vysvětlím vám je. Ale chci, abyste se všichni vrátili domů, proto budeme chodit jen společně, ve skupině.
5. **Věci, které mít na farmě nechceme,** jsou: sladkosti, elektronická/herní zařízení, odpady.



Foto: Pixabay