

Enhed 4 – Besøg på øko-gårde og havedyrkning i forbindelse med integration af flygtninge og børn/unge med særlige behov

Gårdbesøg kan have mange positive gevinster for forskellige målgrupper og i relation til børn og unge, som af forskellige årsager har det svært i det almindelige skolesystem, kan der også være særlige fordele ved at rykke hverdagen ud på gården eller i køkkenhaven.

Det er naturligvis vigtigt at de mennesker, der er involveret i at planlægge og udføre besøget har en basal viden om den specifikke målgruppe. Dette modul giver nogle meget overordnede input til hvilke overvejelser og hensyn det kan være relevant at gøre sig, men dette skal ikke opfattes som en udtømmende liste. Vi opfordrer til at den ansvarlige på gården holder et før-møde med det ansvarlige personale forud for samarbejdet, for at tale nærmere om hvilke særlige hensyn der gør sig gældende for den specifikke målgruppe.

Derudover giver modulet en række forskellige eksempler på projekter rundt omkring i Europa, som har haft succes med forskellige former for specialundervisning og/eller integrationsprojekter i relation til flygtninge. Disse case-beskrivelser er ment som inspiration og ikke som færdige opskrifter. Flere af disse projekter har været tidsbegrænsede og er på nuværende tidspunkt afsluttet. Vi har valgt at inddrage dem i håb om at andre kan blive inspirerede, se deres relevans i andre sammenhænge, og lære af de erfaringer, der er gjort i projekterne.



Hvad er målet for dette modul?

Del 1. At give en overordnet introduktion til undervisning af børn og unge med særlige behov gennem besøg på øko-gårde

Del 2. At give en introduktion til integration af flygtninge gennem besøg på øko-gårde og havedyrkning.

Når jeg har afsluttet modulet har jeg....

1. Fået viden om hvilke fordele og muligheder, der er for at benytte besøg på øko-gårde og havedyrkning i forbindelse med målgrupperne
2. Inspiration til hvordan det kan gøres gennem case-beskrivelser.

Del 1 – Undervisning af børn og unge med særlige behov på øko-gårde



Del 1 er strukturert i 2 kapitler:

Kapitel 1 – Intro til undervisning af børn og unge med særlige behov på øko-gårde

Kapitel 2 – Case-beskrivelser af forskellige europæiske projekter

Del 1 – Intro til undervisning af børn og unge med særlige behov på øko-gårde

Et besøg på en øko-gård kan tilbyde særlige fordele for de børn og unge, som har det svært i almen undervisningen/daginstitutionen. Alene det, at komme ud i et nyt miljø, kan være en velkommen forandring for mange.

Øko-gården er et alternativ til klasserummet, som tilbyder et miljø hvor naturen og den praksisbaserede undervisning er i fokus. Dette skaber muligheder for at andre undervisnings- og læringsstile kommer i centrum.

Øko-gårde tilbyder således en håndgribelig og sansebaseret læringsarena, hvor læringen er sker i en virkelig kontekst, og hvor alle sanser er i spil i undervisningen. Gårdens muligheder for praksislæring kan også benyttes som en metode til at udvikle motorikken, kreativ tænkning eller til at opbygge selvtillid og mulighed for at se sig selv i en ny rolle og få øje på nye talenter og evner. Som det vil fremgå af nogle af case-beskrivelserne kan gården også benyttes som en anledning til at arbejde med psykosomatiske problemstillinger.

Som underviser kan du finde mange områder, hvor gårdbesøget direkte kan relateres til læreplanstemaer/fagmål, eksempelvis 'Natur og naturfænomener', 'Krop og bevægelse' eller naturfagene og sprogfag, ligesom læring i relation til bæredygtighed og miljø generelt er oplagt at gennemføre i relation til gårdbesøg.

Som tidligere nævnt, er målet for herværende lektion ikke at give en fyldestgørende indsigt i undervisning af børn og unge med særlige behov, men snarere en meget overordnet intro til nogle af de problemstillinger eller områder det er vigtigt at være opmærksom på.

Først og fremmest er det vigtigt at huske på, at undervisning af børn med særlige behov rummer en meget bred vifte af børn og unge med mange forskellige udfordringer og behov. Målgruppen spænder således over børn og unge med langvarig fysisk og/eller psykisk sygdom, indlæringsvanskeligheder, traumeofre, svigt og meget andet. Samtidig findes der mange forskellige organiseringer af undervisningstilbud til målgruppen, hvoraf nogle vil indgå i almenundervisning med eller uden støttefunktioner og andre vil være i særligt tilpassede specialundervisningstilbud. Derudover vil der, også

indenfor hver målgruppe, være store forskelle på de enkelte børn og unge. Det er derfor vigtigt at den ansvarlige på gården mødes med pædagogen/læreren for at drøfte de særlige hensyn og formål, der gør sig gældende for den specifikke besøgsgruppe.

Specialundervisning er en integreret del af de fleste undervisningssystemer i Europa. I Danmark kan specialundervisning være integreret i alment skolerne, evt. gennem støtteordninger, eller som særskilte undervisningstilbud – I specialklasser, specialskoler eller individuel undervisning.

Specialundervisningen skal følge de samme regler for fag, timetal, kompetencemål, færdigheds- og vidensmål, elevplaner, afgangsprøver og test, som den almene undervisning, men benytter ofte andre pædagogiske støttemetoder og undervisningsmetoder.

Se mere på <https://uvm.dk/folkeskolen/laering-og-laeringsmiljoe/specialundervisning/regler-for-specialundervisning>

I relation til gårdbesøg betyder dette at både de fysiske omgivelser, såvel som de kommunikative og pædagogiske overvejer skal tilpasses den specifikke målgruppe.

For børn og unge med fysiske handicap er det fx vigtigt at overveje hvorvidt der kan skabes tilstrækkelige adgangsforhold til de relevante besøgsområder og om toiletfaciliteterne lever op til behovene.

Derudover skal undervisningsindhold, undervisningsmateriale og opgaver naturligvis tilpasses målgruppen, ligesom selve programmet skal tilrettelægges så det følger en dagsrytme, der passer til de besøgendes behov.

Lesson 1 – Organization of the education for pupils with special educational needs

In general, pupils with special educational needs **learn together with other pupils** either in mainstream schools/nursery schools, integration schools/nursery schools (where all classes/groups are integration classes/groups) or in integration classes in mainstream schools/nursery schools (where classes are either integration or mainstream classes).

Special schools (including residential schools), special education and care centers (with boarding facilities and extended rehabilitation programs) and special sections in mainstream schools are established for pupils who have a written statement recommending special education and whose parents have decided in favor of attendance of this type of school/section.

Depending on the special educational needs and type of disability, pupils with disabilities attend special nursery schools, special primary schools, special lower secondary schools, basic vocational schools and schools preparing for employment, or special general and technical upper-secondary schools.

A school with integration classes has to employ **additional “supporting” teachers** qualified in special education. “Supporting” teachers work also individually with disabled pupils, teaching them various educational techniques, e.g. the Braille alphabet or sign language.

Lesson 2 – Needs according to different handicaps

Lesson 2 in the former chapter showed that disadvantaged young people can have **various mental or physical handicaps**. These different handicaps have to be considered when planning and preparing a visit of an organic farm.

Disadvantaged youth with physical handicaps have **very different practical needs**. An important aspect is the providing of “accessibility” and “freedom from barriers”. Examples are hard cover paths and special toilets for wheel chairs users etc.

Beside these physical requirements and needs a special focus should be laid **on behavior and communication issues**. Mental handicapped pupils and children need much more protection and maintenance when visiting and working in gardens and farm areas.

Accompanying persons have for example to be aware that mental disabled children could eat soil or plants unfit for human consumption. For these kids outdoor cooking procedures could become dangerous because they are not used to

it. In general, the preparation and implementation of a Bio-Farm visit has to ensure to **avoid any potential causes and reasons for accidents** due to their handicaps.

Teachers, farm guides and farmers have to consider **special communication needs**, especially for mental disabled youth. Explanations and teaching units have to be adapted to the special needs of these target groups. Lectures have to be very simple, the teaching rhythm must fit with their reception skills and the language and contents should meet their interests and power of concentration.

Lesson 3 – Sample Interview

Interview with a teacher of disadvantaged pupils in Cologne, Germany: She is working with mental and physical disabled pupils since more than 20 years.

Question: Do you carry out farm visits?

Answer: We organize class trips to farms, but just as vacation events, not special farm visits with practical work and experiences.

Question: Do you think such farm visits could be useful for a better integration of disadvantaged children?

Answer: Yes, definitely. They can help **to experience new learning opportunities and accesses**.

Question: Are there special things to consider for farm visits with disabled pupils?

Answer: Disabled pupils have very different mental or physical handicaps. It is necessary to take in account these differences for carrying out the visit on a farm. For any of the various handicaps special different conditions and measures have to be considered. Even inside a group with same handicaps **each individual must be treated with respect to the personal specification of the handicap**.

Question: Can you give us practical hints and tools which should be prepared and provided for a visit on a farm with handicapped children?

Answer: No. **For each child you have to consider specific individual aspects** and preparation issues. And that regards not only technical tools and issues but much more mental and communication factors.

(This interview could also be provided at materials)

Lesson 4 – Conclusions and practical hints

Conclusions:

- Farm visit brings **particular benefits** for teachers, who educate pupils with difficulties in mainstream learning systems
- Bio-Farms are ideal for teaching. They in particular offer a **comprehensive outdoor learning space**.
- Hands on experiences on farms do not only build up knowhow and motivation but also promote fine motor skills, creative ability, they reduce psychosomatic symptoms, boost self-confidence.
- Disadvantaged young people can have **various mental or physical handicaps**.
- Disabled pupils with physical handicaps have very different practical needs. An important aspect is the providing of **“accessibility”** and **“freedom from barriers”**.
- Beside these physical requirements and needs a special focus should be laid on **behavior and communication issues**.
- Teachers, farm guides and farmers have to consider **special communication needs**, especially for mental disabled youth.
- For each child you have to consider **specific individual aspects** and preparation issues.

Del 2 – Case-beskrivelser af forskellige europæiske projekter

- Lektion 1 – 'The Farm Project' fra Abbey Home Farm i Storbritannien
- Lektion 2 – 'Schlüterhof skolen' I Tyskland
- Lektion 3 - 'Stanisław Karłowski Foundation' i Polen
- Lektion 4 - "Green Care - Where people flourish", Putti-Hof I Østrig
- Lektion 5 - Wald am See - "Animal-Assisted Pedagogy" i Østrig

Lektion 1 – 'The Farm Project' på Abbey Home Farm i Storbritannien

'Abbey Home Farm' ligger I Gloucestershire, ca. 50 km fra Bristol i det sydvestlige England. Gården er en økologisk gård på 650 hektar, som styres af Will og Hilary Chester-Master. De er jævnligt værter for forskellige typer af forløb og gårdbesøg med lærings og dannelsesformål, og arbejder bl.a. sammen med organisationen Soil Association.

Se mere om gården på <http://www.theorganicfarmshop.co.uk/farm/>



Med projektet 'Farm Project', der startede i 2015, har de også gjort sig erfaringer med besøg af børn og unge med særlige behov. Her kan børn og unge med mange forskellige udfordringer gennemføre ophold i op til en uge på gården. Børnene/de unge kommer i grupper på op til 10 ad gangen, og udfører forskellige praktiske opgaver på gården. Hilary Chester-Master fortæller om de erfaringer de har gjort sig:

”Det er vigtigt at vælge den rigtige størrelse af besøgsgruppen! Hvis gruppen er for stor er det ikke muligt at yde den nødvendige omsorg og støtte og så får de besøgende ikke noget ud af det. Derudover kan landmanden eller personalet blive overbebyrdet af behovet for individuel vejledning og hjælp.”

I det nedenstående følger små udsagt fra undervisere, som alle har haft et eller flere hold elever afsted på gården.



Janet Ackrill, Learning and intervention manager på Dorcan Academy:

”Gruppen bestod primært af elever med selvtillidsproblemer, angst og sociale udfordringer. Den lille gruppe på seks elever betød at børnene åbnede op omkring deres oplevelser og erfaringer på en måde, som de ikke føler sig i stand til i en hel klasse eller i større grupper generelt. Vi så tydelige forandringer hos eleverne i løbet af opholdet. Vi så øget selvtillid og en forbedring af deres sociale færdigheder. Børnene knyttede venskaber, både med deres værelseskammerater og deres arbejdsgrupper, understøttet af det samarbejde som aktiviteterne på gården krævede. Eleverne viste en enorm udholdenhed og det blev belønnet med succes og en masse sjov og grin.

Turen gav mulighed for positiv læring i et skønt miljø, som er afslappet og ledet af et dedikeret team på gården.”

Kilde: <http://www.thefarm.education/case-studies>



Lisa Green, Clifton Green Primary School

"Vi besøgte gården to gange på et år med et hold på 10 6.klasses elever. Clifton Green ligger i et område med mange udsatte børn og unge. Mange af vores elever får aldrig muligheden for at besøge steder uden for byen, hvilket er en af årsagerne til at vi betragter 'The Farm Project' som en vigtig del af skoleåret. Besøget er en mulighed for eleverne for at blive mere selvstændige og lære at arbejde sammen som et hold. Det, at der er mulighed for overnatning, betyder at der er tid til at skabe bånd og lære hinanden bedre at kende – og lære at regne med hinanden. I forhold til læring – så indeholder gården muligheder for at arbejde med hele curriculum med en praktisk indgangsvinkel. Den lille gruppestørrelse tillader at alle får en god oplevelse og spændvidden i aktiviteter tillader at børnene oplever en ejerskabsfølelse for gårdens drift i ugens løb. De tager deres job meget seriøst og føler et stort ansvar overfor dyrene og for hinanden.

Oplevelsen hjalp nogle af børnene til at overkomme deres nervøsitet omkring dyrene. Mange af børnene smagte ny mad, som de aldrig havde haft chancen for at smage før. Børnene udviklede deres viden om egenomsorg og blev mere selvstændige i ugens løb."

Kilde: <http://www.thefarm.education/case-studies>



Sharon Batcock, Curriculum Leader, Gloucestershire College

“Teamet på ‘The Farm Project’ var fantastiske – åbne for at svare på spørgsmål og ivrige efter at gøre opholdet til den bedst mulige oplevelse. Værdisættet er så fleksibelt og afslappet at alle vores elever havde en god oplevelse. Det at alle de emner, eleverne er blevet undervist i i løbet af året kunne finde praktisk anvendelse på gården, var en af nøglerne til succes. Dertil kom arbejdet med bløde værdier og evner.

For elever med særlige behov er det oplevelsesbaserede læringsmiljø og fokus på udvikling af selvstændighed lige i øjet.”

Kilde: <http://www.thefarm.education/case-studies>

Lektion 2 – ‘Schlüterhof skolen’ i Tyskland

Gården Schlüterhof, tæt ved Lüneburg i nordtyskland, har både besøg af almenelever fra omkringliggende skoler, og en heldagsskole for specialelever placeret på gården, støttet af Rudolf Steiner skolen i Lüneberg. Skolen har ca 40 elever fra 1. til 7. Klasse.



Da Andrea og Jürgen Schlüter arvede gården, inviterede de hele landsbyen til gården for at præsentere deres tanker om at starte en skole placeret på gården. Dette har betydet at projektet har opnået bred opbakning fra hele landsbyen.

Ligesom andre Rudolf Steiner projekter, bygger skolen på en antroposofisk tilgang, hvor selve skoledagen foregår på gården og læringen sker gennem praktisk arbejde på den biodynamiske gård.

Se mere på <http://www.waldorf-lueneburg.de/index.php/news.108.html>

Lektion 3 – ‘The Stanisław Karłowski Foundation i Polen’

I det nordvestlige Polen ligger Juchowo-Radacz-Kadzielnia, som blev oprettet for mere end 10 år siden af Stanisław Karłowski Fonden. Juchowo-Radacz-Kadzielnia er en biodynamisk gård, som blev bygget i et samarbejde mellem familier fra Central- og Vesteuropa og polske håndværkere, som et fællesprojekt for hele landsbyen. Gården er blevet omdrejningspunkt for udvikling af nye principper og metoder for biodynamisk dyrkning og udvikling af landbrugsregioner i Central- og Østeuropa. Dette sker i tæt samarbejde med forskning, uddannelse, træning, social terapi og sociale arrangementer generelt.



De aktiviteter som omhandler uddannelse og social terapi udvikles og udføres i tæt samarbejde med biodynamisk landbrug som en del af landsbyprojektet. Uddannelsesinitiativerne inkluderer i dag en ferieskole hvor børn og unge kan deltage i kreative workshops, såvel som diverse aktiviteter for skoleklasser fra Polen og Tyskland, herunder praktikophold og naturoplevelser på gården. Naturuddannelsesprogrammet for skoler og børnehaver oplever også stor popularitet blandt regionens institutioner.

Det nyeste initiativ indeholder social terapi, som afholdes som et samarbejde mellem seks faciliteter i regionen. Deltagerne kommer fra forskellige institutioner i regionen og de skiftes til at deltage i forskellige arbejdsopgaver på gården. Det kan eksempelvis være at fremstille sirup, saft og udtræk af urter, at pakke urter og andre produkter, samle vilde urter, hjælpe i urte eller frugthaverne eller arbejde i køkkenet.

Der er også gjort mange erfaringer med at lave aktiviteter for mennesker med fysiske handicap. Siden 2010 har de arbejdet med ergoterapi, gennemført aktiviteter i urtehaven, hvor deltagerne er med i alle opgaver fra såning til høst og bearbejdning. Der er planer om at udvikle flere workshops for mennesker med forskellige former for handicap.

Se mere på

<http://www.software-ag-stiftung.de/en/themes/natural-resources/featured-projects/projects/the-juchowo-village-project-diverse-activities-in-agriculture>



Lektion 4 - “Green Care - Where people flourish”, Putti-Hof i Østrig

Med mottoet ‘Lev, lær og arbeid i harmoni med naturen’, tilbyder gården ‘Putti-Hof’, nær Wels i Øvre Østrig, en lang række sociale og uddannelsesrettede aktiviteter for børn, unge og voksne med og uden handicap. Gården er et familieforetagende, ejet af Heike og Andreas Purtscheller, og var den første certificerede ‘Green Care’ gård i Øvre Østrig. De har yderligere fået en æresbevisning, ÖKL-Hoftafel, for deres dyrebaserede undervisning.



I 2011 grundlagde familien den private daginstitution 'Nature children in the garden at Putti-Hof'. Her er naturens rytme og sæsoner i centrum og de benytter 'Animal-assisted pedagogy' (dyre-assisteret pædagogik, som indebærer målrettet brug af dyr til uddannelsesmæssige, terapeutiske eller sociale formål)

De tilbyder aktiviteter for mennesker med handicap, såsom at hjælpe i haven, laden eller i reparationsbutikken.

I arbejdet med traumeramte unge er den dyre assisterede pædagogik særlig relevant. De kan ofte genopbygge tillid til andre mennesker gennem kontakten til dyrene.

På gården har de også gjort gode erfaringer med at forberede unge med dobbelt diagnoser til at arbejde i landbruget.

Gennem projektet "Green Care - Where people flourish", samarbejder de med lokale virksomheder indenfor landbrug og skovbrug om at skabe sammenhængende sociale, sundhedsmæssige, uddannelsesmæssige og økonomiske indsatser for mennesker med og uden handicap.

Se mere på: <http://www.zebrua.at>

**Aktiviteter på Putti-Hof:**

- Institution for børn 3-13 år
- Understøttende undervisning for børn fra 6 år
- Deltagelse på gården for børn 3-13 år
- "School on the farm" for børnehaver og skoler
- Dyre-baseret uddannelse på gården for individer og grupper
- Dagsprogrammer for mennesker med handicap
- Arbeidsprøvning og forberedelse for unge med mentale og/eller kognitive udfordringer
- 'Emergency pedagogy' for unge
- Seminarer og workshops for mennesker med og uden handicap indenfor en række emner
- Praktik for elever, studerende og andre interesserede



Kilde: <http://www.zebrua.at/>

Lektion 5 - Wald am See - "Animal-Assisted Pedagogy" i Østrig

Den økologiske gård 'Wald am See' i Kitzbühel, Tyrol, ligger ud til naturparken ved Schwartzsee, og dækker 17 hektar, hvoraf de 12 er græsningsområder og de 5 er skov. Gården er drevet af et afdelingskontor under en specialscole, som er med i et forsøg omkring 'Animal-Assisted pedagogy' (som indebærer målrettet brug af dyr til uddannelsesmæssige, terapeutiske eller sociale formål) og skolen er den første certificerede ÖKL (animal-assisted therapy, pedagogy and social work on the farm) gård i Tyrol.



Ud af mange andre projekter, har gården blandt andet været med i 'Every Monday a farm day' (Hver mandag er gård-dag) i 2014. Som en del af dette projekt afprøvedes 'animal-assisted pedagogy' hvor elever fra en nærliggende specialscole hver mandag kom på gården og arbejdede med lamaer, æsler, får, ponyer etc. Resultaterne viste sig i øget opmærksomhed, koncentration og forbedret forståelse, læsning, skrivning og regning. Siden da har eleverne fra specialscoolen kommet på gården to dage om ugen.

Undervisningen tager udgangspunkt i sæsonerne, arbejdet på gården og ikke mindst dyrene, som trænes og plejes.

Se mere på <http://www.waldamsee.at/>



Source: <http://www.waldamsee.at>

Del 2 – gårdbesøg og havedyrkning målrettet flygtninge.



Ligesom del 1, er del 2 også strukturert i 2 kapitler:

Kapitel 1 giver en overordnet intro til emnet

Kapitel 2 indeholder en række case-beskrivelser af projekter rundt om i Europa, der på forskellig vis har arbejdet med besøg på øko-gårde og/eller havedyrkning som led i integration af flygtninge.

Flere af disse projekter har været tidsbegrænsede og er på nuværende tidspunkt afsluttet. Vi har valgt at inddrage dem i håb om at andre kan blive inspirerede, se deres relevans i andre sammenhænge, og lære af de erfaringer, der er gjort i projekterne.

Kapitel 1 – Introduktion

I artiklen "How do Children and Youth learn through Farm-School Cooperation?" skrevet af de norske forskere Linda Jolly og Erling Krogh, analyseres effekterne af forskellige samarbejder mellem skoler og gårde, herunder også i relation til flygtninge. Erfaringerne viser, at der er mange gevinster ved at involvere unge med flygtningebaggrund i havedyrkning og på gården.

En af disse fordele er, at miljøet og arbejdet på gården er noget som flere af flygtningene kender fra deres hjemland og som dermed giver anledning til at bruge - og vise - deres viden og kompetencer og kan dermed understøtte at de bliver set i et andet lys - af sig selv og andre.

Arbejdsopgaverne på gården kan også være en anledning til kontakt på tværs af sprog- og kulturbarrierer og en mulighed for at få praktisk indsigt i kulturen i det nye land, blandt andet en meget håndgribelig indsigt i madkultur og arbejdskultur.

Samtidig kan besøgene understøtte indlæring af nyt sprog. Mange af børnene bliver motiverede til at fortælle om deres oplevelser på sproget i det nye land, ligesom sansebaserede erfaringer og opnåelsen af tydelige resultater, er med til at stimulere sprogræning.

Mange børneflygtninge, særligt de der rejser uden deres familier, har aldrig været i skole. Det er dermed ikke blot sproget, men selve det, at være i skole med alt hvad det indebærer, der kan virke fremmed. Der findes flere eksempler på hvordan arbejdet på en gård kan være med til at skabe mening og sammenhæng i tilværelsen for disse børn og unge, og dermed være med til at bygge bro til livet i det nye land.

Samtidig er det også vigtigt at huske på, at netop den potentielle genkendelig fra det tidligere hjemland, kan vække svære følelser af savn. Dette kan samtidig være svært at kommunikere på grund af sproglige barrierer, men også på grund af kulturelle barrierer og manglende fortrolighed med de mennesker, der er omkring børnene og de unge. Derfor er det vigtigt at de ansatte i sådanne projekter bliver forberedte til at håndtere sådanne ting, og det er ofte en god ide at samarbejde med relevante NGO'er, som har erfaring med målgruppen.

Et helt andet perspektiv på de potentielle gevinster er, at den økologiske sektor tilbyder arbejdspladser til ufaglærte eller lavtuddannede ansatte og har brug for engagerede unge. Gårdbesøg, der viser de forskellige ansættelsesmuligheder på en gård, kan være et første incitament til at tænke på økologiske gårde som potentielt ansættelsessted.

Mange af de mest succesfulde initiativer bygger på et tæt samarbejde mellem NGO'er, såsom Røde Kors, offentlige institutioner og garden selv. På baggrund af den ofte komplekse situation, som flygtningene befinder sig i, trækker de bedste projekter fra erfaringer og ressourcer fra alle parter.

Yderligere er der også mange gode eksempler på at særligt længerevarende projekter, med en række besøg og evt. en mulighed for at arbejde som frivillig over en længere periode, er det mest effektive i forhold til at opnå nogle af de vedvarende fordele, der er beskrevet her.

Læs mere i artiklen: "How do Children and Youth learn through Farm-school Cooperation?" Linda Jolly, Erling Krogh, Norwegian University of Life Sciences

<http://www.skillebyholm.com/wp-content/uploads/2014/08/101334.pdf>

Lesson 1 – The status of refugee children and its impacts

Target group of refugee and asylum-seeking children in Europe actually **consists of several sub-groups**, including:

- asylum seekers,
- recognized refugees,
- beneficiaries of subsidiary protection,
- persons with "tolerated stay"
- persons with a right of continued abode after several years of "tolerated stay"
- persons with other forms of regular stay (e.g. residence permit)

- persons with “irregular stay”.

These different statuses **imply very desperate life conditions and situations** of refugees and cause very different perspectives, expectation and motivations of the target groups for integration purposes. Persons with “irregular stay” live in a great uncertainty and may not be so motivated for long-term activities like recognized refugees.

Another aspect is the need of differentiation between refugee target groups according to war trauma and flight experiences. Refugees from conflict zones often continue to experience trauma from persecution, imprisonment, torture and resettlement as well as lack of food, water, and shelter for a long time. Thus, it is important to understand the **challenges of refugee families and persons engaged in integration activities**.

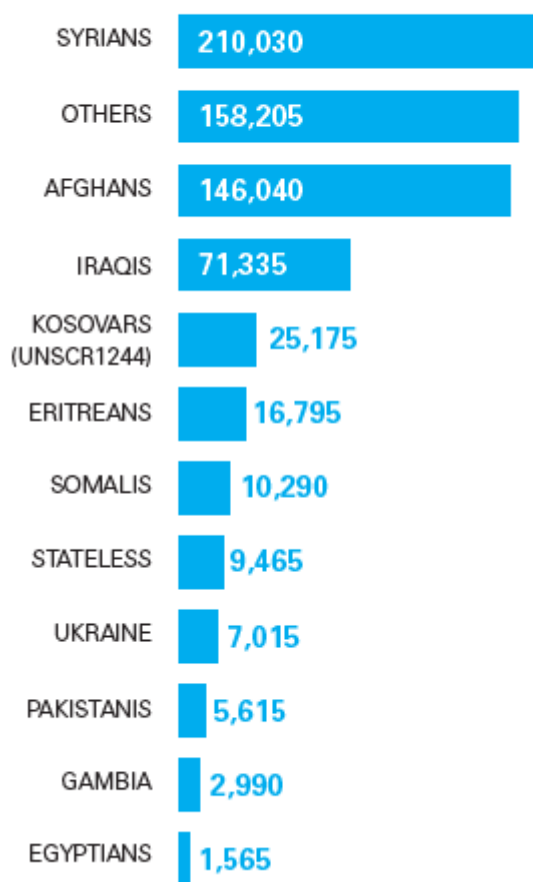


Psychological distress from war is harmful to refugee children and adults regardless of racial or cultural background. Refugees may experience a sense of helplessness and despair. The most common mental health issue for refugees is **post-traumatic stress disorder** and related symptoms of depression, anxiety, inattention, sleeping difficulties, nightmares, and survival guilt.

The many needy refugees who have had a traumatic, month - long escape, who were detained for months or even years in Libyan prisons on the way to secure Europe, not only need the usual assistance, but targeted medical / psychological care. (Bio-) Farm visits and activities can support such care measures.

A further differentiation consideration has to be taken in account according to local, regional and national origins as well as to **cultural and ethnic backgrounds** of refugee children and families.

Nationalities of Child Asylum Seekers



[https://www.unicef.org/eca/Infograph_Child_Relocation_and_Asylum_02_11_16_\(002\).pdf](https://www.unicef.org/eca/Infograph_Child_Relocation_and_Asylum_02_11_16_(002).pdf)

Farm guides, farmers, teachers and NGO staff involved in Bio-Farm visits should be informed about aware of the **diverse background and experiences of refugees**, their actual living condition, and life situation to find the adequate ways of accessing to the target groups and of creating appropriate activities and support.

Bio-Farm visits are only helpful for the integration and support of these target groups if these different conditions and aspects are known and considered. Facing all these challenges and necessary differentiations the communication and cooperation between staff, youth and parents is a fundamental need for the preparation and implementation of Bio-Farm visits and activities.

Lesson 2 – Cooperation with refugee initiatives

With the growing number of refugees, particularly in 2015, many initiatives for support and assistance have been founded and established in EU countries, especially in Germany and other countries most affected.

Many people established with these initiatives a “welcome culture” with a broad spectrum of activates, for example:

- voluntary assistance and support of refugees in many matters
- welcome, first appointments in the clothing store or similar issues
- accompaniment at authorities and bureaucratically topics
- language courses
- service by a tearoom,
- trips,

- city tours, museum visits, a neighborhood party

In Germany activities especially for children and young refugees are supported by the government with a special program “Welcome to friends – alliances for young refugees” (“Bundesprogramm „Willkommen bei Freunden – Bündnisse für junge Flüchtlinge“).

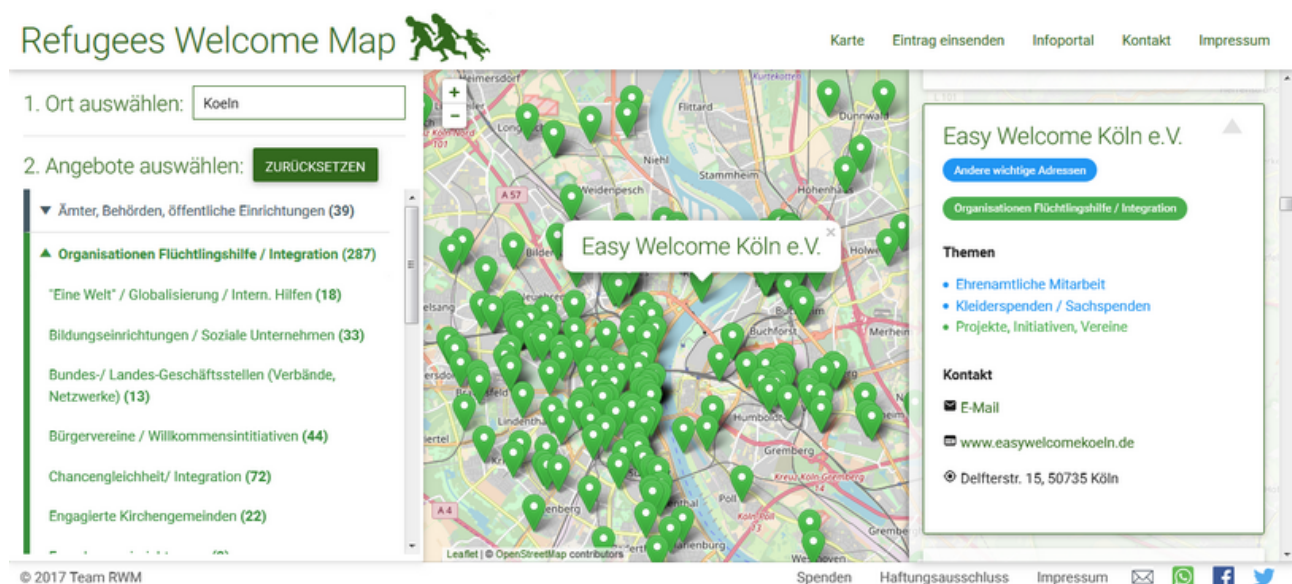
Six regional service offices help cities and counties to welcome refugee children and youngsters to daycare and school and to accompany them on their transition to work. They not only provide advice and qualifications to administration and community staff, but also assist in the establishment of local alliances of local authorities, associations, and education and refugee institutions.



More information: <https://www.willkommen-bei-freunden.de>

Also on local and regional level a lot of alliances between NGOs and initiatives were established. Several internet portals present these initiatives and their work and help interested people to find them in their region.

In Cologne, Germany, for example nearly **300 initiatives** working on refugee assistance and integration, are coordinated by the German-wide online tool “Refugees Welcome Map”.



Source: <http://refugeeswelcomemap.de/koeln>

For the preparation and implementation of Bio-Farm visits **cooperation with local or regional refugee initiatives** can be very helpful. They can ease the access to an appropriate target group, can give information about the background, living condition and expectation of them, and can motivate young refugees to participate at activities on a (Bio-)Farm. Additionally, they can help to solve bureaucratically challenges and possibly contribute with financial funding.

The government of North Rhine-Westphalia f.e. offers an online platform, which **organizes the cooperation between initiatives** and provides access to such institutions for new projects:



<https://www.ich-helfe.nrw>

Lesson 3 – Conclusions and practical hints

Visiting the countryside **offers an inside into the European culture**, food practices and languages. Therefore, Bio-Farm visits address refugees in all ages, including children, families and adults. There are a lot of incentives to learn new vocabulary that is connected with the countryside, agriculture and food commodities, and the farm offers pedagogical benefits that support the building of social relations, learning and self-confidence.

Many of the successful initiatives on (Bio-)Farms working with refugees have a **close cooperation between NGO's**, such as the Red Cross, governmental organizations and the farm itself. Due to the difficult situation of the target group the best projects draw on experiences of all parts.

Furthermore, there are several good examples of longer projects that offer sequel events/visits and a chance to work or volunteer **over a longer course of time**. This has shown to be most effective in reaching the pedagogical benefits described earlier.

Some lessons from farmers' experience with visits:

- Refugees are hard to reach and best done through **support networks or groups**.
- Refugees have **practical and emotional connections with farms** which are positive connection, but can stir up unhappy and strong emotions of loss.
- The farm is best used as a **platform for refugee groups** to use rather than completely farm led
- It is important is to choose the **right size of the visiting group!**

Kapitel 2 – Casebeskrivelser af forskellige europæiske projekter

- Lektion 1 – S.E.E.S – gård- og havebaseret uddannelse på Avnstrup asylcenter i Danmark.
- Lektion 2 – Erfaringer fra to projekter i Norge
- Lektion 3 – Rideterapi på "Ankyra", Tyrol, Østrig
- Lektion 4 – 'The Farm Project' på Abbey Home Farm i Storbritannien.

Lektion 1 – S.E.E.S: Gård- og havebaseret uddannelse på Avnstrup asylcenter i Danmark.

S.E.E.S står for 'Social, Economic, Ecological, Sustainability' og er en prototype på en model for gård- og havebaseret uddannelse af asylansøgere, afprøvet på Avnstrup asylcenter i Lejre kommune i 2016 og 2017. Den følgende

beskrivelse bygger på interview med grundlæggerne af projektet, Karen Blincoe og Emil Blauert, samt på projektets hjemmeside: <http://choraconnection.dk/prototype/sees/?lang=en>

Projektet er et samarbejde mellem Chora Connection, Røde Kors og Gaia Education og er støttet af udlændingestyrelsen, og har et mål om at uddanne asylansøgere inden for blandt andet bæredygtig og økologisk fødevarerproduktion, gennem have dyrkning, gårdbesøg og andre aktiviteter. Et af de grundlæggende mål for projektet er at kæde behovet for at uddanne flygtninge sammen med målet om bæredygtig udvikling. I alt har 39 asylansøgere med forskellige nationale baggrunde gennemført uddannelsesforløbet.



Alle fotos: Chora Connection

Undervisningen

Ifølge projektets grundlæggere ønsker projektet at adressere nogle af de overordnede problemer for vores samfund, som kan relateres til en general disintegration mellem krop og sjæl, fødevarerproduktion og mennesker, såvel som disintegration mellem samfundet udenfor og indenfor asylcenteret.

Projektet har derfor som mål at forbinde hjerne, hjerte og krop gennem praktisk uddannelse i bæredygtig udvikling ved at bruge det omgivende samfund som 'klasseværelse'.

Gennem et seks-ugers kursus lærer deltagerne om økologiske fødevarer systemer, bæredygtighed og entreprenørskab. Kurset indeholder både teoretisk og praktisk læring, og forsøger at forbinde det konkrete indhold til FNs 17 Verdensmål for Bæredygtig udvikling.

Som en del af kurset etablerer og/eller vedligeholder deltagerne en have, som er baseret på principperne for permakultur, og de besøger økologiske landmænd. Tilegnelsen af ny viden er væsentlig, men et mindst lige så væsentligt mål er at deltagerne bliver bevidste om deres egne styrker og opbygger tillid og tiltro til sig selv.

Mange deltagere fandt udendørs aktiviteterne meget værdifulde. Udover at give ny viden, øgede havearbejdet deres velvære og skabte en følelse af samhørighed og tilhørsel. Det fælles arbejde i haven understøttede at nye venskaber blev knyttet på tværs af forskellige kulturer. På asylcentret oplever de ofte at de forskellige nationaliteter grupperer sig og ikke har megen kontakt med andre nationaliteter og derfor var dette en yderligere gevinst for livet på centeret.

Arbejdet i haven skabte også en genkendelighed og en mulighed for at få et frirum fra de udfordringer og bekymringer som situationen som asylansøger bringer. "Som barn voksede jeg på på landet, så jeg er vant til at være omkring køer, får og så videre. At være sammen med dyrene beroliger mig, ligesom blomster og planter gør. At være i naturen giver energi", fortæller en af deltagerne (choraconnection.dk/prototype/sees/).

Eftersom klimaet i Danmark kun tillader en relativt kort sæson overvejer de pt at etablere dyrkningscontainere, der understøtter dyrkning året rundt. Således har der i andre sammenhænge været eksperimenteret med at dyrke svampe i sådanne containere i København med stor succes.



Samarbejde med landmænd

Gennem kurset besøgte deltagerne også lokale landmænd som en del af undervisningen. Disse møder fungerede både som inspiration og en måde at bygge bro mellem den teoretiske undervisning og praksis. Gennem disse besøg blev deltagerne også introduceret til Danmarks historiske udvikling som en landbrugsnation og til nogle af de nutidige udfordringer i den danske landbrugssektor.

Mødet motiverede flere af deltagerne til at drømme og se mere optimistisk på fremtiden. Alene det at få lov at lære noget nyt og se fremad var en vigtig lettelse for mange af deltagerne efter at have levet flere år som flygtning. Mange udtrykte således et ønske om at arbejde inden for økologiske landbrug i fremtiden og havde en stor motivation for at gøre en forskel – enten i Danmark eller i et andet land.

For de landmænd, der deltog i projektet, var en af de væsentlige fordele, at de opnåede en indsigt i hvordan de kunne åbne deres landbrug op for omverdenen. Flere oplevede således at få nye tanker og refleksioner om hvordan de kan kommunikere om deres virksomhed og hvordan de kan samarbejde med mennesker og organisationer, som ikke traditionelt er en del af gården. Samarbejdet med asylcenteret var dermed med til at skubbe til nogle refleksioner om hvordan de kunne modernisere virksomheden og blive en interessant arbejdsplads for nye professioner eller mennesker med andre baggrunde.

Ifølge projektets grundlæggere var projektet dermed også med til at støtte et syn på flygtninge som værende en ressource frem for en byrde.

I slutningen af kurset fik deltagerne udleveret et diplom, der dokumenterer deres nye færdigheder og kompetencer. Dette diplom er certificeret af FN og har dermed værdi uden for Danmark, hvilket er særlig relevant, da deltagerne endnu ikke havde fået færdigbehandlet deres asylansøgning og derfor ikke vidste om de kunne blive boende i Danmark.



Gode råd til andre projekter

Emil Blauert, en af grundlæggerne af projektet, forklarer, at den bedste måde at starte på er, at involvere folk, som er tæt på praksis fra start og at udvikle et lille projekt, som så evt. kan vokse løbende. At starte store projekter er tungt og ressourcekrævende og derfor er det som regel bedst at starte med små lokale projekter, som så kan udvikles og afprøves andre steder.

Til dette projekt lagde de ud med at identificere relevante samarbejdspartnere, og det gjorde de ved først at lave en brainstorming over hvilke kompetencer de havde brug for i projektet. Efterfølgende identificerede de personer, som kunne udfylde disse.

De inviterede potentielle samarbejdspartnere til en workshop, hvor de sammen udviklede og sideløbende visualiserede ideen. Visualiseringen var en vigtig proces fordi det hele tiden gjorde projektet konkret og praktisk og dermed øgede engagementet og tiltroen til projektet.

En anden vigtig erfaring var, at understrege hvad deltagernes motivation var i projektet – at være tydelig omkring sin egen passion. Dette er både med til at afklare roller og skabe og bevare engagementet og begejstringen.

Billeder og mere information:

<https://gaiaeducation.org/project-based-learning/denmark-2017>

Lektion 2 – Erfaringer fra to projekter i Norge

På baggrund af de mange uledsagede flygtningebørn, der ankom til Norge under flygtningekrisen i 2015, blev oprettet centre i forskellige dele af landet. Som led i disse centres arbejde med integration og uddannelse, har nogle af dem samarbejdet med omkringliggende gårde, der drives som fællesskabslandbrug. I det følgende beskrives to af sådanne projekter.

Det første eksempel er fra 'Nerol Community Supported Farm', som ligger i Hol – et bjergområde i Buskerud vest for Oslo. Her driver Marit Torsrud Nerol et fællesskabslandbrugsprojekt, hvori de har integreret et projekt 'A garden for Everyone' for unge flygtninge.

Det andet eksempel er fra Dun Farm i Namsos, 200 km nord for Trondheim.



Beskrivelserne bygger på interviews med Marit Torsrud Nerol, leder af Nerol Community Supported Farm, og Sissel Thorsen, journalist og landmand, såvel som oversættelse af artiklen 'Share Farm + Refugees = True' af Marte Guttelsrød

For mere information, se: <http://growlabmarket.tictail.com/product/hauste-volume-2>

A Garden for Everyone – En have for alle!

Augustsolen varmer de ni unge flygtninge, mens de går og arbejder sammen med medlemmerne af fællesskabslandbruget. Mens Abdullah høster persille, synger Anne Marit Nerol, en af medlemmerne, en sang af den norske digter Inger Hagerup om en lille persilleplante, der har pyntet sig fint, men ikke har noget sted at tage hen.

Abdullah er 16 år og er flygtet fra Afghanistan. Han har aldrig før smagt persille og er endnu mindre bekendt med Inger Hagerups digt, men glæden ved at deltage på en gård, der dyrker grøntsager som et fællesskab er tydelig. Han er glad for variationen i grøntsager og urter og forklarer ivrigt at hans favoritter indtil videre er kartofler, frilandsagurker og koriander.



Flygtningene har underskrevet en kontrakt, der innebærer at de skal arbeide to vagter hver uke, som i alt bliver til 40 timer på en sæson. Undervejs deltager de i alt fra jordforberedelse, såning, udplantning, lugning og ikke minst høst –

supplert med læren om ernæring og madlavning. Således deltager de også i madlavning sammen med de norske deltagere.



"At være med til at høste i slutningen af det frivillige arbejde, har helt klart været en motiverende faktor for vores unge medlemmer. Deres øjne skinner af stolthed når de høster grøntsager og urter og tager dem med tilbage til flygtningecenteret for at tilberede dem", siger Marit Torsrud Nerol. "Jeg har læst, at det at være i direkte kontakt med jorden er godt for kroppen og sjælen", siger hun, mens hun vender sin opmærksomhed mod kålen. "De unge flygtninge har været gennem mange hårde oplevelser og kæmper ofte med mange svære og tunge tanker. Jeg tror det er godt for dem at komme ud og dyrke maden sammen."

Mari Sondrol Valseth arbejder på flygtningecenteret hvor de unge bor, og kigger forbi gården for at sige hej. Det er tydeligt at de unge har et godt forhold til hende – de flokkes omkring hende da hun ankommer og en af drengene giver hende en lille skuldermassage, mens vi taler sammen. "Jeg bemærker at det at komme ud og få muligheden for at arbejde i marken er rigtig godt for disse unge mennesker. I lyset af deres oplevelser, er det slet ikke godt at sidde passivt på centeret'. De er glade og begejstrede når de kommer tilbage fra det frivillige arbejde og de er meget stolte når de har grøntsager og urter med hjem" fortæller hun. "Mange af de unge fortæller os at de gerne vil fortsætte i skole, men når de fylder 16 er der ingen skole at tilbyde dem endnu. Det betyder en masse fritid og tid til at tænke. På gården er der altid noget at lave, frisk luft og nogle at snakke med."



Efter at have luget rækken af persille og gødet kålen med komposteret fåregødning fra gården er det tid til at høste. Radiser, kartofler, persille, dild og agurker er klar til høst. Akmal smager på dilden – det er en urt han kender fra

Afghanistan. Han nikker anerkennende og smiler.

"Nogle gange fortæller de om deres egne madtraditioner mens vi arbejder sammen, og de har fundet mange grøntsager og urter som de genkender. Måske føles det en lille smule trygt og beroligende at finde genkendelige dufte og smage, selvom de er langt hjemmefra", fortæller Marit. "De er også vant til at arbejde og samarbejde, så deres bidrag og indsats betyder meget for os her i vores fællesskabslandbrug", fortsætter hun.

Dagens klimaks er kartoffelhøsten. De unge flokkes om Mari og Anne Mari og venter spændt på at det bliver deres tur til at hive en kartoffelplante op og se hvor mange kartofler moderplanten har 'opdraget'.

"Ha, ha, moderplante!" udbryder Akmal. "Så må det her være far-planten" siger han og hiver fat i en anden plante.



Sproget skifter mellom engelsk, norsk og deres modertunge. På marken er der både sprogtræning, møder mellem mennesker og deling af kulturer. Efterhånden som flere og flere beboere fra lokalsamfundet får chancen for at møde

flygtningene og lære dem at kende, høre deres historier og arbejde sammen med dem, bliver det mindre skræmmende at have et flygtningecenter i byen.

Anne Marit, medlem af landbruget, og Marit, leder og initiativtager af projektet, er ikke i tvivl om at de unge flygtninge udgør en stor ressource for fællesskabslandbruget. "De unge flygtninge bidrager med arbejdskraft, humor og interessante refleksioner. De er ivrige efter at lære og efter at bidrage", konkluderer de.

Målet for projektet er at skabe en trygt og meningsfuld aktivitet hvor de unge kan opleve håb for fremtiden, bruge deres ressourcer, udvikle deres færdigheder, talenter og sociale kompetencer og en øget selvtillid i takt med at de oplever at mestre opgaverne. Håbet er at det kan styrke deres identitet og bidrage til deres selvstændighed med henblik på at håndtere deres egne liv. Målet er også at skabe muligheder for at de kan komme med forslag til forandringer og forbedringer og at de lærer færdigheder, som de kan bruge i andre sammenhæng.

Alle de ni unge havde et behov for kontakt med voksne og mange af dem har bibeholdt kontakten efter at projektet sluttede. De var glade for arbejdet og satte pris på den uformelle mulighed for at møde de lokale og for at lære om sproget og kulturen.

Lektion 2 – Erfaringer fra Norge II

Dun community supported agriculture (NO)

Placeret i Namsos kommune, 200 km nord for Trondheim ligger Dun gården, som er et fællesskablandbrug. I 2016 og 2017 har gården samarbejdet med Røde Kors, direktoratet for Integration og Diversitet, og Namsos asylcenter, om integration af asylansøgere, som medlemmer af andelsforeningen. I alt har mere end 30 asylansøgere, herunder både børn og voksne, været en del af projektet.

På gården arbejder asylansøgerne sammen med lokale beboere. Erfaringerne er, at marken udgør et jævnbyrdigt møderum og dermed er et godt rum for integration. De færdigheder, der er brug for på marken er ikke afhængige af kulturel eller national baggrund på samme måde som mange andre opgaver. Dermed tillader arbejdet at flygtninge og de lokale kan lære fra hinanden. Samtidig er det at have pauser sammen en god lejlighed til at tale sammen, ligesom det at arbejde side om side med plantering og lugning, skaber en god fællesskabsfølelse.



Afgrøderne deles blandt alle deltagere og udgør et godt bidrag til husholdningen. Afgrøderne er også et godt samtaleemne, hvor deltagerne blandt andet deler gode ideer til opskrifter, konserveringsmetoder og generelle tips til at

håndtere og tilberede de forskjellige grønnsager.

Ligeledes høster de ind i mellem vilde urter, og nogle af flygtningene deler deres viden om hvordan man kan bruge disse urter til at lave helbredende the.



For mange af flygtningene er udsigterne til at opnå formel uddannelse svære. Men mange af dem er vant til fysisk arbejde og har måske endda erfaringer med landbrug fra deres hjemland. Ved at deltage på gården får de mulighed for

at bruke deres færdigheter og bidrage med viktig viden og færdigheter. Det oppbygger selvtillid og selvværd og en følelse av mestring.

I 2017 blev asylcenteret lukket og gården håber derfor at kunne involvere bosatte flygtninge i løbet af 2018. Yderligere håber de at kunne starte et projekt hvor de kan benytte gården til arbejdsprøvning, sprogtræning og entreprenørskab.

Ideen er at de forskellige arbejdsopgaver på gården kan inddeles i forskellige moduler, fx pleje af de forskellige dyr, såning og udplantning af grøntsager, mekanisk lugning på økologiske gårde, pakning og mærkning af grøntsager, brug af forskellige maskiner osv. Ved at formalisere læremålene for hvert modul kan deltagerne få dokumentation for deres nye færdigheder, samtidig med at de kan afprøve hvorvidt et arbejde inden for landbrug er en mulighed.

Samtidig kan deltagere med en drøm om at starte egen virksomhed få relevant feedback og mulighed for at diskutere deres ide med professionelle, såvel som skabe sig et netværk og mulige fremtidige forretningsforbindelser og samarbejdspartnere.

Lektion 3 - Rideterapi på "Ankyra", Tyrol, Østrig

Psykoterapeut Claudia Baldeo, har arbejdet med flygtningebørn på Ankyra, Center for interkulturel psykoterapi i Tyrol siden 2009. Hendes erfaringer er at dyreterapi, såsom rideterapi, hjælper flygtninge med at genvinde deres basale tillid til verden og samfundet omkring dem.

At sætte ord på traumatiske oplevelser er svært – næsten umuligt – for både børn og voksne. Derfor kan terapiformer med dyr være særligt gode for flygtningebørn, også selvom de evt. er godt integrerede. Disse børn har en virkelighed med sig i bagagen som indebærer flugt og vold, og som kan være svært at dele med deres skolekammerater.



Rideterapi gør det muligt for flygtningebørnene at åbne op og forholde sig til følelser, som ellers er lukkede og forsejlede. Børnene slapper af omkring hestene, nyder deres afslapning sammen og har en god oplevelse som også efterfølgende sætter sig som et godt minde.

I kommunikationen med hestene kan sprogbarriere tillige glemmes. "Heste er stærke kommunikatorer og reagerer sensitivt på kropssprog. Børnene mærker at de bliver båret og passet på og det er vigtigt for udviklingen af tillid. I terapien bliver der ikke krævet noget af børnene, de tilbydes blot en beskyttende ramme", beskriver Baldeo. Hestene kan sagtens skelne mellem hvornår de er en del af almindelig ridning og rideterapi. "Heste reagerer instinktivt overfor børn med en beskyttende rolle", fortæller Baldeo."

Hestene som bruges i rideterapien skal have en mild og rolig natur, være pålidelige, stress-resistente og appellere til børn.

Læs mere på:

<https://diakonie.at/einrichtung/ankyra-zentrum-fuer-interkulturelle-psychotherapie-tirol>



Photo: Iris Ullmann, Article Mascha Dabić, 07. July 2011, in der Standard (AT)

Lektion 4 - 'The Farm Project' på Abbey Home Farm i Storbritannien

'Abbey Home Farm' ligger i Gloucestershire, ca. 50 km fra Bristol i det sydvestlige England. Gården er en økologisk gård på 650 hektar, som styres af Will og Hilary Chester-Master. De er jævnligt værter for forskellige typer af forløb og gårdbesøg med lærings og dannelsesformål, og arbejder bl.a. sammen med organisationen Soil Association.

Se mere om gården på <http://www.theorganicfarmshop.co.uk/farm>



Med projektet 'Farm Project', der startede i 2015 og som også er beskrevet i kapitel 1, har de også gjort sig erfaringer med besøgende med flygtningebaggrund.

Gennem et samarbejde med organisationen 'Victims of Torture' (Ofre for Tortur) har gården været værter for grupper af flygtninge fra London, som kom til gården sammen med en instruktør og musiker, for at skabe en forestilling om deres historier.

Derudover har gården samarbejdet med et lokal flygtningecenter, hvor unge mænd besøgte gården på heldagsbesøg, mens andre grupper har været på flerdages ophold med henblik på at skabe pusterum og rekreation.

Det har hovedsageligt været flygtninge fra Afrika og Mellemøsten.



På baggrund af disse projekter har Hilary Chester-Master følgende gode råd:

- Flygtninge har ofte mange forskellige og komplekse følelser og problemstillinger, som pludselig kan komme til overfladen, hvilket stiller store følelsesmæssige og pædagogiske krav til værten på gården. Overvej derfor hvad Jeres personlige kompetencer er og i hvor høj grad I har brug for at samarbejde med andre fagligheder omkring besøgene.
- Det er en stor fordel at skabe nogle 'safe spaces' – trygge områder hvor man kan gå hen når man har brug for at være alene og 'komme væk fra det hele'.
- Det er vigtigt at vælge den rette gruppestørrelse og holde fast i dette på trods af evt. pres fra samarbejdsinstitutioner om at sende større grupper afsted. Overvej hvor mange gården, herunder personalet, har kapacitet til og hold fast i det.